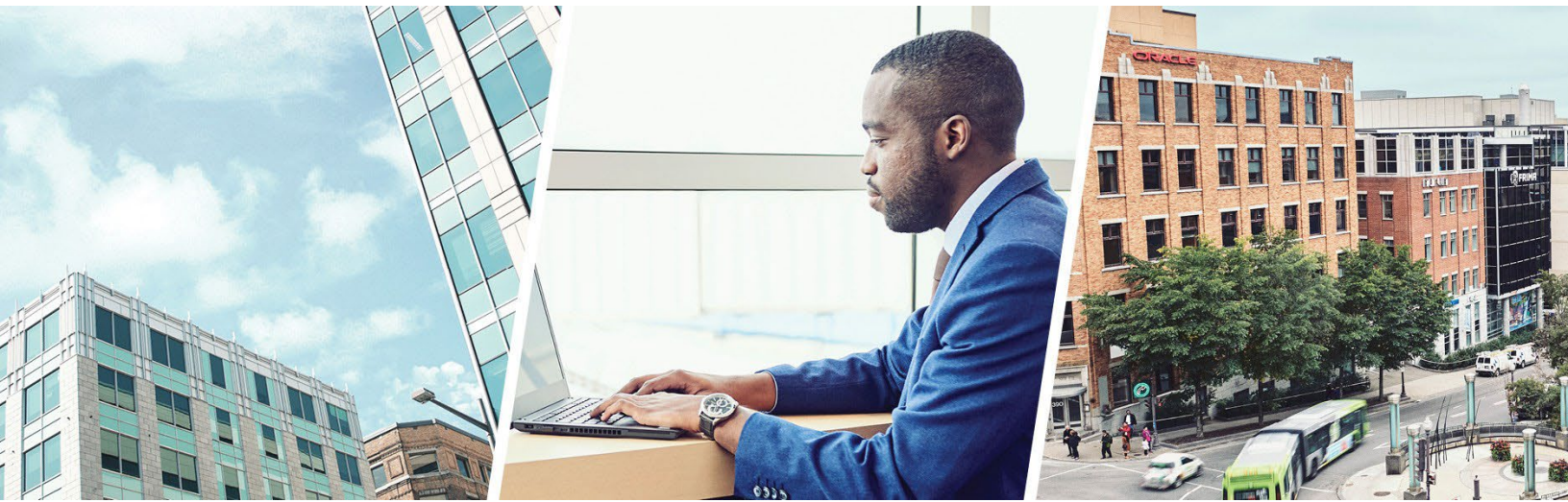




Recommandations dans le cadre de la préparation du budget 2023-2024



Consultation prébudgétaire

Le 8 février 2023

quebecinternational.ca

**QUÉBEC
INTERNATIONAL**
Développement économique
Economic Development

Mise en contexte

Québec International, l'agence de développement économique de la grande région de Québec, a pour mission de participer activement au développement économique de la région ainsi qu'à son rayonnement national et international. Chaque jour, notre équipe travaille avec de nombreux partenaires et intervenants de partout sur la planète afin d'accompagner et de guider entrepreneurs, dirigeants et investisseurs dans leur projet d'affaires.

Vous le savez, les mesures mises en place par votre gouvernement peuvent avoir un effet levier des plus considérables sur les efforts des acteurs régionaux en développement économique, dont nous sommes. Nous avons identifié quelques propositions de mesures qui pourraient indéniablement avoir un tel effet.

Vous trouverez donc dans ce document quelques recommandations et pistes de solution que nous vous soumettons dans le cadre du présent exercice budgétaire. Mises en œuvre, ces mesures nous permettront d'accompagner encore plus efficacement les entreprises dans leur croissance, leur besoin de main-d'œuvre et leurs projets d'investissements.



Volet disponibilité de la main-d'œuvre et immigration

Alors que la région de Montréal continue d'attirer environ trois quarts des immigrants annuellement admis au Québec, les régions de la Capitale-Nationale et de la Chaudière-Appalaches peinent encore à attirer un nombre d'immigrants proportionnel à leur poids démographique, bien que tous les facteurs de succès y soient réunis pour faciliter l'accueil, l'intégration en emploi et l'épanouissement des immigrants.

À titre indicatif, la région de Montréal, qui concentre 24 % de la population du Québec, a attiré 75,3 % des immigrants admis au Québec entre 2015 et 2020. Alors que celle de la Capitale-Nationale qui pesait pour 8,9 % de la population en a accueilli seulement 5,9 %. La Chaudière-Appalaches concentrait 5,1 % de la population du Québec, mais n'a attiré que 0,3 % des immigrants admis au Québec pour la même période.

Les retards accumulés au fil des ans, même s'ils se résorbent avec le temps, entraînent des conséquences sur l'accroissement de la population et, en particulier, sur la disponibilité de la main-d'œuvre. Seulement pour la période 2015-2021, ce retard représente un manque à gagner de près de 8 150 personnes.

Recommandation 1

Québec International (QI) souhaite que le gouvernement du Québec s'engage à **attirer 10 % de son immigration permanente sélectionnée dans la RMR de Québec.**

Pour y arriver, Québec International propose les moyens suivants :

- Favoriser l'attraction de travailleurs temporaires et d'étudiants internationaux en tenant compte des besoins de main-d'œuvre dans des secteurs en demande dans la RMR de Québec en plus de ceux visés par l'Opération main-d'œuvre¹;
- Faciliter le passage vers la résidence permanente pour les nouveaux arrivants établis en région et qui sont en emploi et leur donner la priorité dans les seuils d'immigration;
- Mettre sur pied un programme-pilote d'immigration permanent accéléré du type Canada-Atlantique spécifiquement pour la région de Québec;

¹ Secteurs de l'Opération main-d'œuvre : Santé, enseignement, éducation à la petite enfance, génie, TI et construction



Recommandation 2

Québec International souhaite que le gouvernement du Québec s'engage à **simplifier les procédures administratives pour les demandes d'immigration pour les employeurs.**

Pour y arriver, Québec International propose les moyens suivants :

- Augmenter la capacité de Québec International à accompagner plus d'entreprises dans leurs démarches;
- Investir davantage dans l'accompagnement des petites entreprises qui n'ont pas de RH pour les aider dans leur dépôt de dossiers d'immigration;
- Mieux arrimer les procédures administratives entre les deux paliers gouvernementaux (Québec et fédéral) en mettant sur pied un comité aviseur conjoint (ministère de l'Immigration, de la Francisation et de l'Intégration (MIFI), Immigration, Réfugiés et Citoyenneté Canada (IRCC), Service Canada, Services Québec, Agence des services frontaliers du Canada) réunissant des employeurs et des avocats spécialisés en immigration afin d'être à l'écoute de propositions d'amélioration continue;
- Mettre sur pied un mode de service réservé inspiré de ce qui existe à IRCC et développé avec des partenaires de recommandation tels que Québec International. Ce service permettrait aux employeurs, qui traitent beaucoup de dossiers en simultanée, d'avoir accès à une personne-ressource spécifique au MIFI pour exposer leurs problématiques et poser leurs questions. Cela améliorerait grandement le service à la clientèle.

Recommandation 3

Toujours **dans une optique d'attraction de talents internationaux**, Québec International souhaite que le gouvernement du Québec mette **davantage d'efforts pour faire rayonner la région de Québec.**

Pour y arriver, Québec International propose les moyens suivants :

- Augmenter le financement de QI pour l'attraction d'étudiants internationaux (bonification de 200 000 \$ par année pour un budget total de 950 000 \$ par année, soit 300 000 \$ pour la rétention et 650 000 \$ pour l'attraction).
- Soutenir des campagnes de notoriété à l'international et favoriser des activités de promotion à l'international spécifiquement pour la région de Québec en collaboration avec les Directions des services immigration à l'étranger;
- Développer des outils de promotion régionaux pour valoriser le milieu de vie (en complément des outils développés pour les *Journées Québec*);

Recommandation 4

Québec International souhaite que le gouvernement du Québec **élargisse les bassins de recrutement localement.**

Pour y arriver, Québec International propose les moyens suivants :

- Favoriser l'attraction et la rétention des étudiants internationaux;
- Valoriser davantage les études professionnelles auprès des étudiants étrangers;



- Favoriser des initiatives de maillage avec des employeurs et les personnes issues de la diversité;
- Favoriser la rétention des travailleurs seniors sur le marché du travail et améliorer la fiscalité;
- Répondre aux besoins d'enseignants pour les formations postsecondaires;
- Mettre l'emphase sur la persévérance scolaire, car les jeunes sont tentés de décrocher plus rapidement, considérant les offres d'emploi disponibles sur le marché.

Volet indexation de notre soutien financier

Tout comme l'ensemble des organismes, entreprises et contribuables, Québec International doit faire face à l'inflation année après année, ce qui provoque, bien sûr, une augmentation automatique des montants à déboursier.

Bien que nous limitions les hausses salariales à ce qui est négocié dans les fonctions publiques, que nous revoyons nos processus d'achat pour nous assurer d'avoir toujours le meilleur rapport qualité prix, que nous ayons été capables de compenser cet état de fait d'une certaine façon depuis plusieurs années en allant chercher davantage de partenariats privés, aujourd'hui, il est de plus en plus difficile de mener nos actions sans que la majorité de notre soutien financier gouvernemental ne soit indexé.

À titre indicatif, la moyenne des dernières années de soutien financier du gouvernement du Québec envers Québec International était de 5,8 M\$/année. Sans indexation annuelle au coût de la vie, comme c'est le cas présentement, ne serait-ce que de 2 %, c'est près de 600 000 \$ en cinq ans que nous avons en moins pour la réalisation de nos activités.

Recommandation 5

Québec International souhaite que le gouvernement du Québec **rehausse minimalement au seuil de l'inflation, l'ensemble des ententes de soutien financier** entre l'organisation et le gouvernement du Québec.

Pour y arriver, Québec International propose les moyens suivants :

- Ajustement des subventions versées à Québec International par les ministères et organismes gouvernementaux suivants :
 - Secrétariat à la Capitale-Nationale
 - Ministère de l'Économie, de l'Innovation et de l'Énergie
 - Emploi Québec
 - Ministère de l'Immigration, de la Francisation et de l'Intégration



Volet Investissements directs étrangers et repreneuriat

Recommandation 6

Notre économie régionale pourra bénéficier sous peu d'un programme d'immigration entrepreneuriale visant plus spécifiquement le repreneuriat, ce qui assurément contribuera à assurer la survie de plusieurs commerces et entreprises de proximité. Or, nous devons demeurer proactifs au niveau du ciblage et de la prospection d'entrepreneurs internationaux ciblant le repreneuriat.

C'est pourquoi nous demandons au gouvernement du Québec de **soutenir financièrement notre plan d'action en ce sens**, à hauteur de 150 000 \$. Ceci nous permettra d'intensifier nos actions afin de mieux préparer et accompagner les entrepreneurs internationaux dans leurs démarches, et valoriser les opportunités de repreneuriat dans les secteurs de pointe de nos régions, incluant les secteurs de l'agroalimentaire et du tourisme. Tout cela en relation étroite avec le Centre de transfert d'expertise du Québec (CTEQ). À noter que dans le cadre de ce plan d'action, nous souhaitons intégrer un réseau majeur en Europe francophone dédié aux fusions et acquisitions.

Rappelons que nos interventions des cinq dernières années en la matière ont permis d'accompagner 25 familles immigrantes, qui ont investi plus de 50 M\$ en capitaux étrangers dans notre économie.

Recommandation 7

Poursuivre l'appui financier pour attirer et accompagner des startups internationales à s'installer et à se développer dans les régions de la Capitale-Nationale et de Chaudière-Appalaches. Afin de poursuivre nos efforts de prospection des projets les plus innovants, prometteurs et complémentaires à nos chaînes de valeurs, une somme de 150 000 \$ nous permettrait le maintien d'une ressource dédiée à cette attraction. À noter qu'après seulement six mois à la suite de l'ouverture des frontières, 9 startups internationales sont déjà incubées dans nos incubateurs-accelérateurs, et que plus d'une demi-douzaine s'intégreront à l'écosystème dans le premier trimestre de 2023.



Volet Stratégie économique interrives / « Québec - 2^e métropole »

Recommandation 8

Les défis auxquels font face les entreprises sont similaires, pour ne pas dire identiques, de part et d'autre du fleuve Saint-Laurent, qu'elles soient dans la région de la Capitale-Nationale ou de la Chaudière-Appalaches.

En lien avec le souhait du gouvernement du Québec de faire de la grande région de Québec « la 2^e métropole », il nous apparaît plus que jamais nécessaire de renforcer les coopérations interrégionales et le positionnement de la grande région de Québec.

Nous proposons donc de **soutenir l'élaboration d'une stratégie de développement économique couvrant l'ensemble de la région** (rive nord et rive sud) et **d'en confier le leadership et la coordination à Québec International**. Cette stratégie visera à élargir les opportunités en matière de bassin de main-d'œuvre, de la mise en valeur de la capacité industrielle (chaîne d'approvisionnement, transformation numérique et terrains industriels), et pour renforcer les initiatives en matière d'attraction des investissements étrangers et le développement de nouveaux marchés.

Volet Zone d'innovation

Recommandation 9

Québec International soutient la création des zones d'innovation et principalement le projet de la région de Québec, InnoVitam, dont nous sommes partenaires. La reconnaissance officielle de la zone constituera un levier important de développement socio-économique et d'innovation à forte valeur ajoutée pour la Ville de Québec et les acteurs.

À défaut de confirmer cette année un budget de fonctionnement associé à sa reconnaissance, il importe de renouveler le budget d'exploitation de 400 000 \$ de la mise en place de la zone.

